

# Keja a rarabolola kgotlhang magareng ga ntšwa le katse ya gagwe



Setswana



Tinyiko Geoffrey Bandi

# **Keja a rarabolola kgotlhang magareng ga ntšwa le katse ya gagwe**

Mokwadi Tinyiko Geoffrey Bandi  
Motaki Moses Dhladhla



Thanolo ka Mncedi Ntuli



Keja e ne ele monna yo o botlhale gape  
e le monna yo o dirang ka natla.

O ne a tlhola a dira letsatsi le letsatsi.  
O ne a itumelela go tsoma le go lema  
kwa masimong.

Gape, o ne a rata go dira tse di siameng.  
O ne a itsege thata mo motseng  
wa gaabo.



Keja o ne a ruile mefuta e e farologaneng  
ya diphologolo.

Mogare ga tsona go ne go na le dikgogo.  
dipidipidi le dikgomo.

O ne gape a ruile ntšwa le katse tseo a neng  
a dirata thata.

O ne a na le tshimo e kgolo, moo a neng a jwala  
merogo, matokomane, mmidi le maphutse.

Baagi ba ne ba reka dikungo tse mo go Keja.



Bosigo bongwe o ne a nna le toro eo e sa  
itumediseng.

O ne a lora ntšwa ya gagwe e tabogisa katse.

Go ne ga nna ntwana e e masisi magareng ga  
tsona di le pedi.

Katse e ne ya taboga ka lobelo lelegolo mme  
ya namela setlhare, ka go tlhoka lesego ntšwa  
e ne ya palelwa ke go namela setlhare.





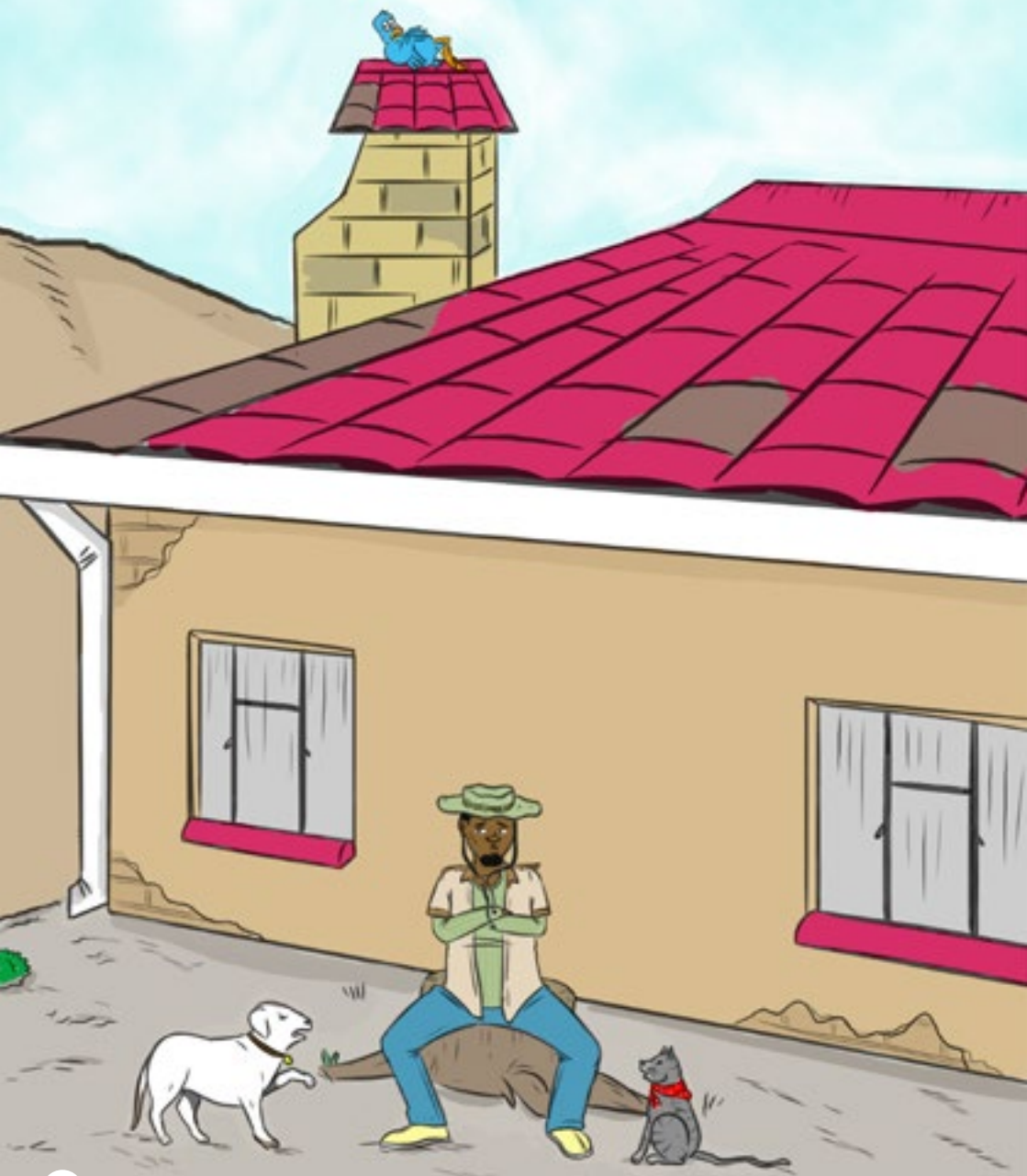
Keja o ne a taboga go rarabolola kgotlhang magareng ga diphologolo tsa gagwe.

Go tswa mo torong e, Keja o ne a batla goitse sebakwa sa kgotlhang.

Ntšwa e ne ya tlhagisa gore katse ga e bogole bafeti ka tsela gape e tlhola e robetse.

Ntšwa e ne e utlwile botlhoko tota fa e bua. E ne e ipakanyeditse go tlhasela.

Katse e ne ya nna e tidimaletse e lokologile, fela e ipaakantse e bile e ikaeletse go itshireletsa, fa e ka tlhaselwa.



Keja o ne a rulaganya go rarabolola kgotlhang magereng ga bobedi jo.

O ne a kopanya bobedi jo mmogo.

O ne a nna fa gare, gonetefatsa gore ga gonne le ntwana e e tsogang.

O ne a simolola ka go botsa ntšwana gore go ka dirwa eng gore go nne le kagiso?

Ntšwana ka go bogola ga sebakanyana, ka go tenega e tlhalosa gore katse e tshwanetse ke go sekegiwa.



Katse e ne ya newa tšhono ya go tlhagisa dikakanyo tsa yone.

Ka lentswe le le iketlileng e bile le tlotlega, Katse e ne ya tlhalosa gore go lelekiwa ga gagwe ka maikaelelo a go tliša kagiso e se ntlha e e botlhale.

Ka gangwe fela morago ga mafoko a, ntšwa e ne ya leka go tlhasela katse, mme Keja a tsereganya.

Katse e ne ya simolola go tlhalosa karolo e e botlhokwa eo e e dirang mo lolapeng.

Ka nako eo, Ntšwa e ne ya bogola ya ba ya tshega e le mokgwa wa go bontsha lenyatso. Go ne go sisibetse thata.



Mo nakong e, Keja o ne a ikutlwa gore o tshwanetse gonna botlhale gore a kgone go tshwaragana le seemo se.

O ne a bolelela bobedi jo, ntšwa le katse go neelana ka ditiro tsa tsona tsotlhe, mo lolapeng.

Ntšwa e ne e itumeletse kakanyo e.

Katse e ne ya nna e iketlile thata, e ne ya nna e lokologile, e reeditse tseo mong wa tsona a di buang.





Keja o ne a batla go itse gore ke mang yo o tla simololang ka go tlhalosa.

Ntšwa e ne ya tlola ka bonako e ntse e bogola.

E ne ya lebelela kwa go Keja e ntse e tsokotsa mogatla wa yona, ya bo e lebelela katse e bile e šhenne meno kwa tlase e bile e a ntshetsa kwa ntle.

Katse e ne e itidimaletse, e ituletse mme e lebeletse ntšwa jaaka e ne e ngapa fa fatshe.

Katse e ne e ipaakanyeditse sengwe le sengwe, seo ntšwa e neng e ka leka go se dira.



Ntšwa e ne ya simolola go itlhalosa.

E tlhalositse gore ke yona e e bogolang fa batho ba tsena ka fa lapeng, gape bosigo e tshosa disinyi mme e a di leleka.

Fa Keja a ya go tsoma, ke yona e e tshwarang diphologolo.

Fa dinoga di tsena ka fa jarateng, ke yona eo e di bogolang.



Katse le yona e ne ya newa sebaka sa go ikarabela.

Katse e ne ya simolola ka go tlhalosa gore ga ena neo ya go bua.

E ne ya kopa Keja le ntšwa go e sala morago.  
E ne ya potela kwa morago ga ntlwana.

Koo e neng ya epa mesima e e farologaneng.

Ka nako eo Keja le ntšwa ba ne ba didimetse thata.

Ba ne ba gakgamaletse seo katse e neng e se dira.



Ka fa gare ga mesima go ne gole masaledi a mefuta e e farologaneng ya diphologotswana.

Go ne go le masaledi a; magotlo, dinoga, boramošhwe, megodutswane le tse dingwe.

Go tswa foo katse e ne ya ya kwa tshimong ya Keja.

Le kwa teng a epolola mesima e e farologaneng, eo e neng e na le masaledi a diphologotswana.

Keja le ntšwa ba lebelela ka kgakgamalo, seo katse e neng e se dira.





Katse e ne ya tswelera pele mme ya re:

“Ga ke kgone go bogola, fela ke kgona go dira.  
Ke bolaile diphologotswana tsotlhe tse ke  
di lo bontshitseng.” Katse ya tswelera.

Fa nkabo ke sa dira jalo, matokomane,  
maphutse, merogo le mmidi di ka bo di sentsewe.  
Mong wa me, o ka be o senyegetswe e le tota.”



Katse e ne ya tswela go bua.

E ne ya tlhalosa ka moo e falositseng ditsuane mo dintsung, dintswa mo dintsung.

E tlhalositse ditiro tse dintsi tseo e di dirang bosigo.

E dira ditirwana tsotlhe tse ka tidimalo!  
e sa bolelele ope.



Katse e ne ya feleletsa ka gore: “ke robala thata motshegare, ka gonne ke phela ke dira bosigo, ke sireletsa legae le. Fa nka lelekwa, e tla bo e le tatlhegelo a kgolo.”

Fa katse e fetsa go bua, matlho a yona a ne a itshekile dikeledi.



Fa katse e santse e bua, Keja o ne a tsoga.

O ne a eletsa o kare, katse e ka tswelela go bua.

Moso o o latelang, Keja a rulaganya dijo tse di monate go bobedi jo.

Toro ya gagwe, e ne ya mo lemosa botlhokwa, jwa diphologolo tse tsa gae.

Go simolola letsatsi leo, o ne a ruta bobedi jo go phidisana mmogo ka kagiso.

Go fitlhelela gompiono, diphologotswana tsa gagwe di phela ka kagiso mmogo.



# DITEBOGO

## **Mokwadi**

Tinyiko Geoffrey Bandi

## **Motaki**

Moses Dhladhla

## **Morulaganyi 1**

Pandelani Claudine Rambau

## **Morulaganyi 2**

Deborah Shilenge

## **Morulaganyi 3**

Rebecca Maluleke

## **Motlhami**

PixelPing Design

## **Mofetodi**

Motlhabane Modise

## **Motlhotlhomisi**

Glanice Masilo



ISBN 978-0-638-00728-2



**basic education**  
Department:  
Basic Education  
REPUBLIC OF SOUTH AFRICA

