



Rendzo ra xikolo xa phurayimari ya Hlanganani

Xitsonga

Notozi Mgobozi



Rendzo ra xikolo xa phurayimari ya Hlanganani

Yi tsariwile hi Notozi Mgobozi
Swifaniso swi dirowile hi Dale Blankenaar

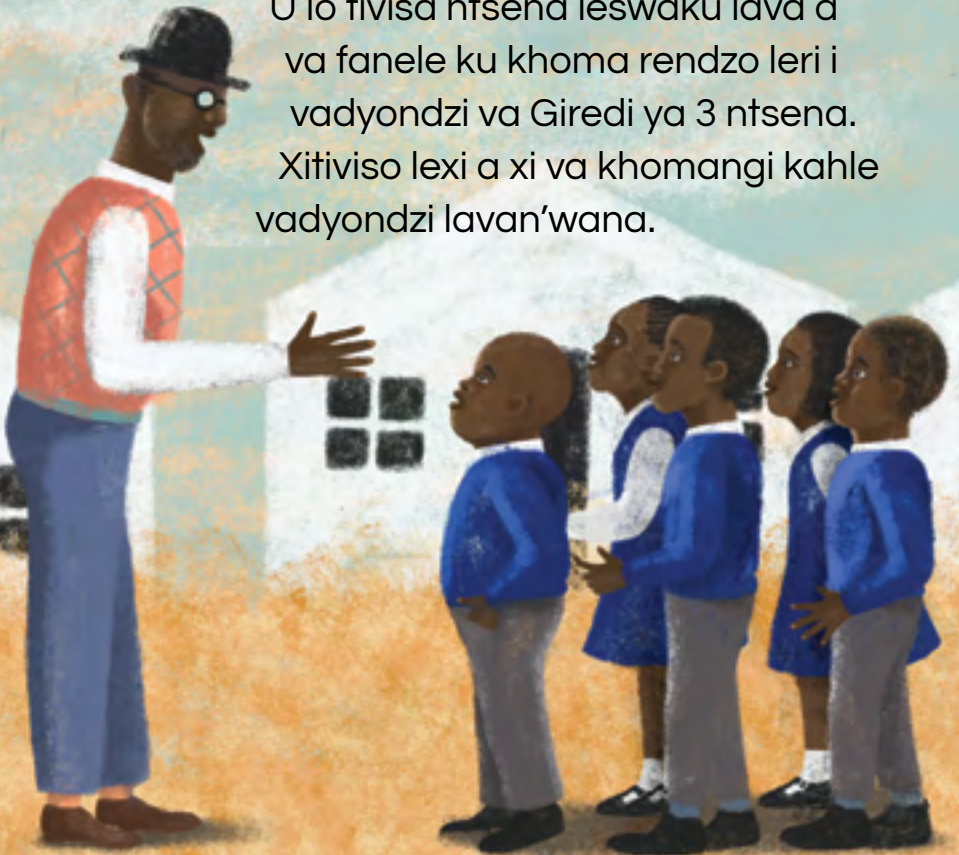


Xi hundzuluxeriwile hi Cohen Shipalana

Vadyondzi kusuka emugangeni wa Nkowankowa exikolweni xa phurayimari ya Hlanganani va le ku lulamiseni ka rendzo ro ya eKapa.

Va komberiwile ku lulamisa rendzo leri xikolo xi nga si pfalela ku wisa ka nguva ya ximumu kambe nhloko ya xikolo a nga va byelangi hi laha a va fanele ku ta hi kona ku kondza va ya boxeketa eKapa.

U lo tivisa ntsena leswaku lava a va fanele ku khoma rendzo leri i vadyondzi va Giredi ya 3 ntsena. Xitiviso lexi a xi va khomangi kahle vadyondzi lavan'wana.



Vadyondzi lavan'wana a va nga tsakangi no kumeka va nyangatsekile hikuva nhloko ya xikolo a vurile leswaku a va ha ri lavatsongo swinene ku va va nga swi kota ku huma rendzo naswona a va ta huma ra vona rendzo lembe leri landzelaka. Loko swikolo swi pfalela ku hela ka lembe, vadyondzi va Giredi ya 3 va sungurile ku hlayela masiku ya ku wisa hi ku hela ka theme leyi landzelaka ku nga kona a va fanele ku huma rendzo ra vona.

Vadyondzi va Giredi ya 3 a va nyanyukile swinene lero van'wana va vona a va nga ha swi koti ku tinyika nkarhi wa ku langutisana na swa le tllasini.



Nhloko ya xikolo a nga va byelangi leswaku va ta famba hi xihahampfhuka kuya eKapa na leswaku xihahampfhuka xi ta khandziyiwa erivaleni ra swihahampfhuka ra O.R Tambo. Xihlamariso lexi a xi kongomisiwa eka ku hlayisa mali ya timbuva eka mpfhuka lowo leha hi bazi. Un'wana na un'wana se a sungula ku tinyungubyisa hi leswi vatswari va yena va n'wi xaveleke swona ku lulamisela rendzo leri.



Vadyondzi va byeriwile hi Musumbhuluko, siku rin'we va nga se teka rendzo leswaku va nga lulamisi timbuva ta ndlela. Hi siku ro teka rendzo, un'wana na un'wana a nyanyukile loko a vona tithekisi timbirhi ti va rindzerile ejarateni ra xikolo nimixo. Va heleketiwile hi vatswari va vona va funengerile mikumba hikuva a ku ri mixo lowu a wu titimela swinene.





Van'wana va vona a va rhwele mikumba
hambileswi vatswari va vona a va swi tiva
leswaku a va nga fanelangi ku endla tano, kambe
a va pfumeleriwa ntsena ku rhwala bege kumbe
sutukheyisi ya swambalo ntsena.

Va khandziyile tithekisi kusuka ejarateni ra xikolo
kuya erivaleni ra swihahampfhuka ra O.R Tambo.

Hinkwavo swi va hlamarisile swinene hikuva
a va nga swi tivi leswaku va ta famba hi
xihahampfhuka kuya eKapa. Va'nwana va
vona va sungurile ku rila hikuva a va chava
xihahampfhuka na ku haha empfhukeni.



Vadyondzisi va vile bizi swinene ku khongotela vadyondzi lava a va ri karhi va rila hi ku chava ku khandziya xihahampfhuka.

Nhloko ya xikolo u va holoverilenyana a va chavisa hi ku va byela leswaku va ta khomiwa hi maphorisa.

Hinkwavo va miyerile ku rila kutani va nghena erivaleni ra swihahampfhuka va ri karhi va halahala va hlamarisiwa hi swilo leswi a va ri karhi va swi vona ro sungula. Van'wana a va ri karhi va hlekelela hikwalaho ka nyanyuko lowu a va ri na wona.



Loko xihahampfhuka xi phatsamile, vadyondzi va fambile hi ntila ku ya khandziya xihahampfhuka.

Vadyondzi va fikile va pfunetiwa hi vakorhokeri va swihahampfhuka ku tshama eswitulwini no tiboha hi mabanti ya vuhlayiseki.

Van'wana lava rhangeke a va se va tshamile eswitulwini va ri karhi va halahala va languteka va nga tsakangi hi ku chava.

Loko ku fika nkarhi wa ku va xihahampfhuka xi fanele ku haha, mukorhokelaxihahampfhuka u yimile emahlweni ka vona kutani a va kombisa hi ta milawu na matikhomelo ya vona tanihi ntolovelolo.

Rixongile wa malembe ya 9 hi ku velekiwa, u tile na khamera ya ku teka swifaniso. Mukorhokelaswihahampfhuka u n'wi byerile ku tshama ehansi leswaku a boha banti ra vuhlayiseki tanihileswi nkarhi a wu nga ha n'wi pfumeleli ku teka swifaniso. Rixongile u tshamile ehansi a langutiseka a khomiwile hi tingana na khamera yakwe leyi a yi gaqile enhan'wini. Loko xihahampfhuka xi suka emisaveni vadyondzi van'wana va sungurile ku rila hikwalaho ka ku chava ku haha ka xona.



Va khongoteriwile hi vakorhokelaswihahampfhuka na vakhandziyi lava a va tshamile kusuhi na vona.

Mufana un'wana loyi a tshamile kusuhi na fasitere u huwelerile a ri karhi a kombetela efasitereni a ku: "hi haha ehenhla ka lwandle, hi ta nwela." Hinkwavo a va miyerile va hlometerile hi mafisitere. Nkarhi lowu hinkwawo Ntamu a tumbetile mpandzwa wa swakudya. U rhambile van'wana ku ta dya na vona swakudya. U te: "Tanani hi ta dya, ndzi twa ndlala swinene."



U komberiwile ku tshama ehansi na ku va a pfala swakudya swakwe hikuva a va ta nyikiwa swo xawula. Vadyondzi van'wana a va ri karhi va hlekelela loko a ri karhi a tshinyiwa hi mudyondzisi. Ntamu u tibyerile leswaku u ta dya swakudya swakwe loko a fika eKapa. Endzhakunyana va nyikiwile swo xawula kutani va dya va tsakile.



Xihahampfhuka xi fikile xi phatsama erivaleni ra swihahampfhuka eKapa. Vadyondzi van'wana a va nyanyukile va yimile va ri karhi va hlometela hi mafasitere. Van'wana a va ha chuhile kutani a va khomiwile hi mavoko hi vakhandziyi van'wana ku va pfuneta ku chika eswitepisini swa xiilektroniki. Va chikile eka xihahampfhuka kutani va ya teka mirhwalo ya vona eka banti ra ku njirimusa mirhwalo va ri karhi va huwelela va tsakile. Bazi a ri va rindzerile erhenkeni ya le rivaleni ra swihahampfhuka.

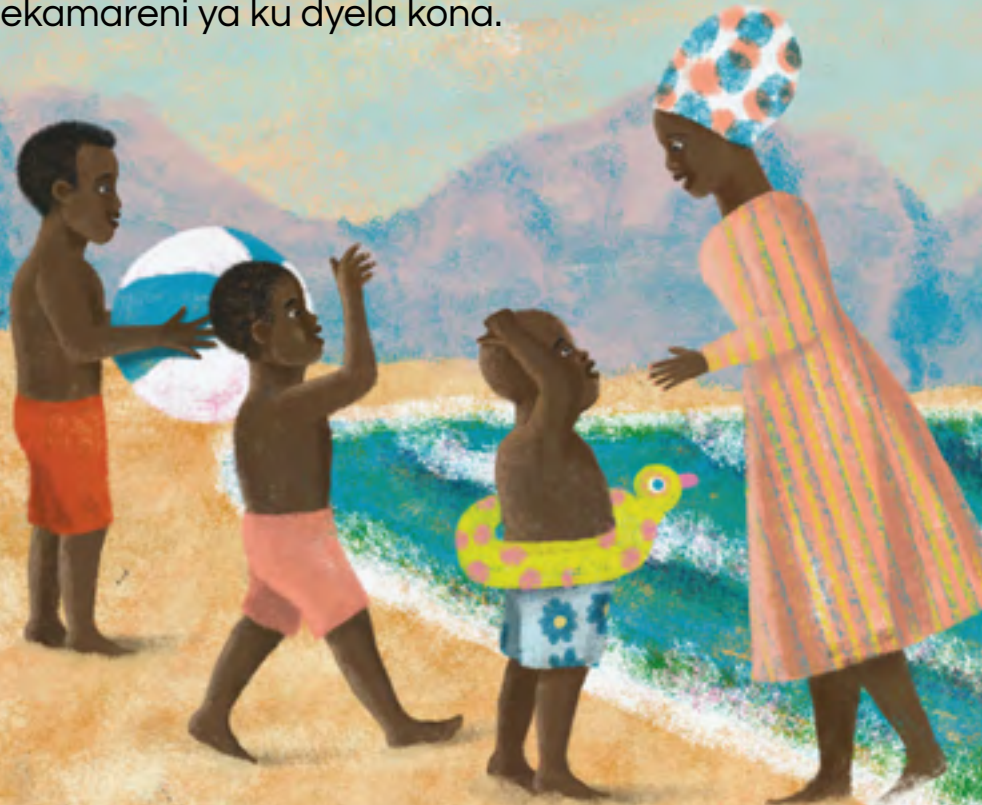


Vadyondzi va hlamarile swinene kutani hi ku nyanyuka va sungula ku lwela switulu swa le kusuhi na mafasitere leswaku va ta kota ku valanga Kapa kahle. Va kongomile eka hotele leyi vuriwaka Blue Moon leyi langutisaneke na lwandle eSea Point. Va chikile ebazini kutani va rhwala mirhwalo ya vona. Van'wana se a va sungurile ku hluvula mpahla ya vona ku tilulamisela ku ya khida elwandle.



Rixongile u huwelerile a ku: Ndzi kombela leswaku mi nga jheleli ku tlurisa mpimo hikuva leri i lwandle kambe a hi nambu lowu mi tivaka wona.”

“Mudyondzisi, va yimise kwalano,” ku vula Nkateko. “A hi nambu lowu kambe i lwandle, mi ta nwela laha.” Mutirhi wa le hotele u rhurherile vadyondzi emakamareni ya vona laha a va vekiwile kona hi vambirhimbirhi. A va nyanyukile loko va vona fanichara ya le kamareni na maphasele ya ku va amukela. Endzhakunyana va vitaniwile ku ya lalela ekamareni ya ku dyela kona.



Hinkwavo va tsutsumerile ku ya kuma switulu swa manyunyu etafuleni ro dyela kona. A va nga ha swi tivi kahle leswaku va fanele ku hlawula yini hikuva swakudya hinkwaswo leswi a va phameriwile swona a swi nga ri leswi va nga swi tiviki. Vafirhi va le hotele va pfunile vadyondzi ku hlawula swakudya leswi va tsakelaka ku phameriwa swona. Endzhaku kaloko va ta va va yile eka tindhawu hinkwato leti kunguhateriweke ku ti endzela, va tilulamiserile ku tlhelela ekaya.



Vadyondzi na vadyondzisi lava a va ambarile titireksuti va khandziyile bazi ku ya erivaleni ra swihahampfhuka. Va khandziyile xihahampfhuka se va nga ha chuhangi ngopfu kutani va hahela edorobeni ra Joni.

Endzhaku kaloko va chikile eka xihahampfhuka, va khandziya tithekisi ku tlhelela ekaya va nyanyukile swinene laha a va twa swi hlwela ku ya fika va va rungulela hi ta rendzo ra vona. Va thyile Rixongile vito ro duvulela ra Timbuva.

Un'wana na un'wana loyi a ri exikolweni a nyanyukile ku amukela vadyondzi ekaya endzhaku ka rendzo ra vona. Vadyondzi lava tigiiredi letin'wana na vona va langutiserile ku fika ka nkarhi wa rendzo ra vona malembe lama landzelaka.



SWIKHENSO

Yi tsariwile hi
Notozi Mgobozi

Swifaniso swi dirowile hi
Dale Blankenaar

Muhleri 1
Ntombi Kayise Njadayi

Muhleri 2
Nelisa Mviko

Muhleri 3
Nopasika Xapa

Mutumbuluxi
PixelPing Design

Muhundzuluxeri
Cohen Shipalana

Muhlerinkulu
Mafemani Baloyi



ISBN 978-0-638-00758-9



basic education
Department:
Basic Education
REPUBLIC OF SOUTH AFRICA

