



Letšatši la Tebo la mathomo sekolong

Sepedi

Maxwell N Mamathuba



Letšatši la Tebo la mathomo sekolong

Mongwadi ke Maxwell N Mamathuba
Moswantšhi ke Ntibile Zonke



Phetolelo ya puku go Sepedi e dirilwe ke Maureen Ramusi



Tebo o tla be a eya sekolong la mathomo ka Mošupologo. O tla ya Phoraemari ya Mogodi, moo mogolo wa gagwe wa lesogana, Kanyane a tsenago gona.

Ka Lamorena o šaletše go ya malaong ka lebaka la gore o be a thabile.

O beile phensele le dikherayone tša gagwe ka mokotlaneng wa gagwe, le ge mogolo wa gagwe a mmoditše gore a ka se di hloke.

Tšeo a bego a di hutša di be di tloga di lokile kudu.



Tebo o tsogile mosong kudu ka Mošupologo.
O be a tloga a tsogile e sa le ka pela go feta
matšatši a mangwe.

Ka morago ga go hlapa a apara yunifomo
ya sekolo gomme a ja sefihlolo sa gagwe
ka potlako.

Mmagwe o be a mo tshepišitše go ba iša
sekolong ka ge e be e le letšatši la gagwe
la mathomo.

O be a tla sepela le mogolo wa gagwe
ka koloing yeo e mo išago sekolong le
barutwana ba bangwe.

Tebo o be a ekwa gore Kanyane o a ba
diegiša go ya sekolong.

Ka fao, a mmitša, "E tla Kanyane, a re ye!
E sego fao re tla šalela."



Ba tsena ka koloing ya mmagobona gomme
ba leba sekolong.

Tseleng Tebo o be a bolela ka mokgwa wo a
ilego go ipshina kua sekolong.

Kanyane a mo lemoša gore sekolong go
fapana le kheretšheng,

Go na le melao yeo e swanetšego go latelwa
kua sekolong, gomme bao ba tshelago
melao ba a otlwa.

Se sa nyaka go fokotša lethabo la Tebo,
eupša mmagwe a re: "O se tshwenyege Tebo,
o tla hwetša bagwera ba baswa."



Ka morago ga go otlela lebakanyana, ba fihla kgorwaneng ya sekolo sa Phoraemari ya Mogodi.

“Kanyane, sekolo sa gago ga se kgole kudu le gae!” Tebo a realo.

A bona bana ba bantši, ba bangwe ba felegeditšwe ke bommagobona mola ba bangwe e le botatagobona.

Go be go na le dikoloi tše dintši, dikolointefe le dipese tšeo di bego di tlišitše bana sekolong.

Barutwana ba bagolwanyana ba be ba sepela ka dihlopha, ba boledišana ba thabile.



Kanyane a bontšha mmagwe kantoro ya hlogo ya sekolo, gomme ba ya gona le Tebo. Ge ba fihla ka kantorong, ba hwetša lekgarebe le letelele le dutše setulong sa go dikologa.

MmagoTebo a fana ka Karabo ya kamogelo ya kgopelo yeo ba e amogetšego.

Ka morago ga go bala lengwalo, hlogo ya sekolo ya kgopela Tebo go batamela go yena, gore a mmotšiše se sengwe.

Seo se ile sa dira gore Tebo a ikwe a tšhogilenyana.

Ka morago a mmotšiša dipotšišo tše bonolo bjalo ka leina la gagwe, a batswadi ba gagwe le moo a dulago gona.



**MOGODI
PRIMARY
SCHOOL**



RECEPTION



Ge ba etšwa ka kantorong ya hlogo ya sekolo,
ba hwetša Kanyane a ba emetše ka ntle.

A šupetša mmagwe kantorong ya
mongwaledi, moo a bego a eya go yo lefela
sekolofisi.

Ge mmagobona a sepela, Tebo a nyaka go
sepela le yena gomme a thoma go lla.

Kanyane a mo homotša gomme a mmontšha
phapoši ya gagwe. A be a mmontšha le
phapoši yeo e lego ya gagwe.



**MOGODI
PRIMARY
SCHOOL**



Tebo a hwetša bašemane ba babedi bao a tsenego khretšhe ye tee le bona ngwageng wo o fetilego.

A ya go bona gomme ba thoma go kganyoga sekolo: ka moo e lego se segolo ebile se lego se sebotse ka gona.

Ba itlhaloša ka moo ba kgotsofetšego go ba karolo ya sekolo se sebotse.

Ge ba sa bolela bjalo ka lethabo, gwa tšwelela bašemane ba babedi ba ba golwanyana ba lebile go bona.

Ba ba botšiša maina a bona le gore ba dula kae, gomme ba araba.

Bašemane bale ba bagolwanyana ba thoma go ba kwera ba re, "Mo ga se khretšhe, le se ke la thaba kudu."



Ka mahlatse, tšhipi ya lla, gomme bohle ba
kitimela dithapelong.

Thapelo e swarelwa go lapa la sekolo, pele ga
kantoro ya sekolo.

Barutiši ba bontšha barutwana moo ba
swanetšego go fola mothaladi gona le
mokgwa wa gona.

Ba thoma ka go opela difela tše pedi;
lengwalo la balwa gomme gwa rapelwa.

Hlogo ya sekolo a amogela barutwana ka
moka gomme ka morago ga moo a ba fa
ditsebišo.



“Sekolo sa rena se thoma ka iri ya bošupa le metsotso ye masometharo (7:30) ka mehla, gomme ga go na le yo a swanetšego go šalela.

Le se ke la lahlela dipampišana lebatong, le di lahleleng ka dikotikoting tša matlakala, gore lefelo la rena le dule le hlwekile.

Le sepele godimo ga mebila yeo e lokišitšwego le efoge go gata matšoba le bjang.

Se se tla kgonthiša gore bjang bja rena le matšoba di dule di le botse.

Ka nako ya go khutša le swanetše go raloka ka thoko yela.”

Aa

Bb

Cc

Dd

Ee

Ff

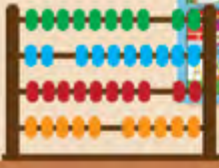
Gg

DAYS OF THE WEEK

Sunday
Monday
Tuesday
Wednesday
Thursday
Friday
Saturday

MONTHS OF THE YEAR

January	February
March	April
May	June
July	August
September	October
November	December



Ka morago ga thapelo, barutwana ba leba diphapošing tša bona ka go fapafapana.

Ba sepela ka methaladi, ba šalane morago, ba sa kitime.

Ge Tebo a tsena ka phapošing ya gagwe, a se hwetše yo a mo tsebago.

A ikgethela moo a tla dulago gona mothalading wa bobedi go tloga ka pele gomme a thoma go lla.

Mošemane yo motelele a tla a dula kgauswi le Tebo a mo homotša.



CALENDAR



Morutišigadi a tsena ka phapošing a swere lenaneo la barutwana ka moka.

Morutiši a re, “homola ngwanaka, sekolo se tla tšwa ka pela, ga go bjalo?”

Tebo a dumela ka hlogo a se sa lla.

Ka morago ga go bitša maina ka moka, a ba bea ka dihlopha.

Morutišigadi o be a le bogale efela e le mosadi wa go loka.

O be a sa rate go kgala morutwana makga a mantši ka taba ye tee.



Morutišigadi a botša barutwana gore ba tlile go ipshina ka go ithuta.

Ga a rate barutwana bao ba nyakago go raloka ka nako ya dithuto.

O tla ba ruta go bala le go ngwala, gomme mmogo ba tla atlega.

O tla ba ruta dipalo gore ba kgone go bala palo ya dilo.

“Pele nako e telefala le tla kgona go bala go floga go 1 go iša go 20, naa seo ga se sa loka?” Barutwana ba araba ka gore, “Ee, se lokile!”



Tšhipi ya lla gomme morutiši a re ke nako ya go tšwela ka ntle go yo ja le go ikhutša.

Barutwana ka moka ba leba ka ntle gomme ka morago ga go ja ba ya go raloka.

Tebo a hwetša bagwera bale ba gagwe ba kgale gape.

A ba iša go Thabang, mošemane yo a dulago kgauswi le yena ka phapošing.

Ke ka mokgwa wo a ilego a hwetša mogwera yo moswa, gomme ba dula ba raloka mmogo ka bone bja bona go tlogela moo.



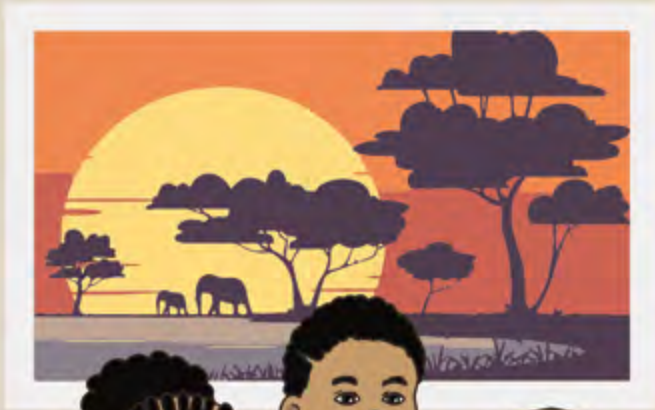
Tšhipi ya lla gape, gomme ba kitimela ka diphapošing tša bona.

Morutiši a ba fa dipuku tša diswantšho tša dilo tše di fapafapanego.

A ba fa dipampiri le dikherayone gomme a ba kgopela gore ba thale le go fa mmala diswantšho tša dilo tše ba di nyakilego.

Ka morago ga moo a tšea diswantšho tša bona a di kgomaretša lebotong.

Barutwana ba be ba thabile ba ikgodiša ka gore mošomo wa bona wa bokgabo o fegilwe lebotong.



Ge tšhipi e lla gape, morutiši a tsebiša gore dithuto di fedile, gomme o tla ba bona letšatši le le latelago.

Tebo a kitimela phapošing ya Kanyane a ema lebating.

“Kanyane, dithuto di fedile, a re ye gae!”
a goelela.

Phapoši ka moka ya hwa ka disego, eupša morutiši a botša Kanyane gore a ye go yena.

Ge ba fihla gae, o be a thabetše go botša batswadi ba gagwe ka mogwera wa gagwe yo moswa gore a ka se lebale letšatši leo.

Ge Kanyane a leka go anega ka moo a biditšego leina la gagwe, o be a fela a leka go mo homotša.

DITEBOGO

Mongwadi ke

Maxwell N Mamathuba

Moswantšhi ke

Ntibile Zonke

Molekodi ke

Pandelani Claudine Rambau
Mukondeleli Constance Nembaha
Ndivhuwo Mulaudzi

Mohlami ke

PixelPing Design

Mofetoši wa puke ke

Maureen Ramusi

Motsinkedi wa puku ke

Makoma Phatudi



ISBN 978-0-638-00737-4



basic education
Department:
Basic Education
REPUBLIC OF SOUTH AFRICA

