



Swa tika naswona swilo a swa ha fambi kahle

Xitsonga



**TIVONELE EKA
VUVABYI BYA RIFUVA**



Mmapadi Mametja

Swa tika naswona swilo a swa ha fambi kahle

Yi tsariwile hi Mmapadi Mametja
Swifaniso swi dirowile hi Moses Dhladhla



Xi hundzuluxeriwile hi Cohen Shipalana

Masiku lawa swa tika naswona swilo a swa ha fambi kahle. Hikwalaho ka xitsongwatsongwana lexi tateke misava hinkwayo, hi tshama hi ambarile timasiki ku tisivela nhompfu na nomo. Timasiki toleto ti sivela xitsongwatsongwana ku va xi hi khoma na ku xi sivela leswaku xi nga ngheni emirini ya hina.

I wansati exikarhi ka vavasati
I wansati exikarhi ka vavasati,
I wansati exikarhi ka vavasati
Hinkwerhu hi vula tano.



Vanhu va tirhisa tinxaka ta timasiki to hambanahambana. Timasiki leti ti hambana ku ya hi mihlovo, tin'wana i to tshwuka, tin'wana i ta mpun'wa kasi tin'wana i ta ntima. Swa tsakisa ku vona vanhu va ri karhi va bombisa timasiki ta vona. Hambiloko hi hlangana a hi tivani hikwalaho ka timasiki leti hi tumbetaka swikandza swa hina. Manana wa mina a ri karhi a vilela leswaku swa n'wi tikela ku vulavula loko a ambarile masiki. Leyi i mikarhi yo tika swinene.

Manana u hi dyondzisile ku hlamba mavoko ya hina loko hi nga se dya naloko hi huma exihambukeleni, kambe leswi hi swona leswi a hi swi tiva khale na khale. Hikwalaho ka xitsongwatsongwana lexi hi tshama hi ri karhi hi hlamba mavoko kuringana tisekoni ta makumembirhi. Ku va u kota ku hlayela tisekoni leti ta makumembirhi, u nga ha yimbelela risimu hi mbilu u ku: "Homuhomu eka siku ra wena ra ku velekiwa, homuhomu eka siku ra wena ra ku velekiwa, homuhomu eka siku ra wena ra ku velekiwa." Loko u ri karhi u yimbelela hi ndlela leyi, mati ya fanele ku va ya ri karhi ya halakela emavokweni ya wena, kuve mati i nchumu wa nkoka lowu kalaka swinene, leswi ku nga mhaka leyi pfilunganisaka miehleketo ya munhu. Leswi swi tiyisisaka leswaku hakunene hi le ka mikarhi yo tika swinene.

Hi Mugghivela mina na manana hi yile exitolo laha hi hlanganeke na makhelwana wa hina loyi a nyanyukile swinene ku vona manana kutani a ringeta ku khumba manana, kambe manana u hatlile a n'wi susumetela ekule hi ndlela leyi onge a o vona nyoka. Makhelwana wa hina a nyumile swinene, a rivele leswaku hikwalaho ka xitsongwatsongwana lexi hi fanele ku nyikana mipfhuka yo vonaka. Leyi i mikarhi yo tika swinene. Makhelwana wa hina u titwile nandzu swinene, u hlamuserile leswaku



a rivele hi ta mikarhi leyi yo tika swinene laha u nga pfumeleriwiki ku khumba munhu un'wana na un'wana. U komberile ku khomeriwa eka manana.

Leyi i mikarhi yo tika swinene laha hi nga ha khumbananiki. Manana na yena a swi nga n'wi khomangi kahle, kambe a boheka ku va a papalata ku khumbana na yena. Manana u tshemba leswaku u nga khomiwa hi xitsongwatsongwana lexi kusuka eka munhu un'wana na un'wana, hambu a ri munghana wa wena, manana wa wena, makhelwana wa wena hambu vatirhikuloni.

Leswi vavisaka ngopfu manana hileswi makhelwana loyi wa hina hi hlanganeke na yena exitolo a loveriweke hi ndzisana yakwe ya xinuna leswi swa ha ku humelalaka endzhakunyana ka ku hlangana na yena. Manana a nga ka a nga swi koti ku ya enkosini hikuva ku pfumeleriwa makumentlhanu wa vanhu ntsena ku ngehenela nkosi naswona i vandyangu ntsena lava pfumeleriwaka ku endla tano. Xana i vutomi bya njhani lebyi? Vanhu va ka hina a va ha fanelanga ku seketelana, a va fanelanga ku ya chavalela ndyangu lowu loveriweke. A ndzi tivi loko endzhaku ka xitsongwatsongwana lexi hi ta kota ku tlhela hi kondletela vunghana bya hina hambu byi ri vukhelwana bya hina. Xana ha ha ta swi kota ku tlhela hi rhandzana no hlayisana tanihi le kusunguleni? Leyi i mikarhi yo tika swinene.

Swi twarile leswaku makhelwana a fanele ku kayakaya yexe ku lulamisela nkosi wa buti wakwe. Leswi a ku ri nguva ya xixika u sungurile ku khohlola. Ku hangalakile mavarivari ya leswaku makhelwana a tluleriwile hi xitsongwatsongwana hikokwalaho, a chuhile swinene kutani u tekile xiboho xa ku tshama ekaya ku ringana khumemune wa masiku.



Vanhu kusuka emugangeni a va pfumelelanga vana vakwe ku huma ekaya. Ndyangu hinkwawo a wu boheka ku tshama ekaya. A va nga koti na ku ya xava swakudya hambu ku ya exikolweni kumbe ku ya eswitolo. Hambu vamakhelwana wa vona a va va yiselanga swakudya hikuva a va chava ku tluletiwa. Hakunene leyi i mikarhi yo tika swinene.

Vanhu emugangeni se a va chava na ku hundza hi le kusuhi na muti wa makhelwana. Vatswari va byerile vana va vona ku papalata ku tlanga kusuhi na muti wa makhelwana. Nhloko ya xikolo u kumile na papila leri mutsari wa rona a nga tiboxangiki leri vulaka leswaku loko o pfumelela vana va makhelwana ku vuya exikolweni, vatswari va ta susa vana va vona va ya nghena eka xikolo xin'wana. A va nga swi twisisi leswaku leyi i nguva ya vuxika laha un'wana na un'wana a nga khomiwaka hi mukhuhlwana, naswona i mani a nga byela vaakandhawu leswaku loko u khohlola swi vula leswaku se u na xitsongwatsongwana? Hakunene swilo swa tika naswona swilo a swa ha fambi kahle.

Nhloko ya xikolo a boheka ku rhamba soxaliweke ku ta burisana na vadyondzisi, vatswari na vadyondzi hi ta nkoka wa ku va nga dambiketi lava nga tluleriwa hi xitsongwatsongwana hikuva lava nga tluleriwa va dinga nhlayiseko, nseketelo na rirhandzu.



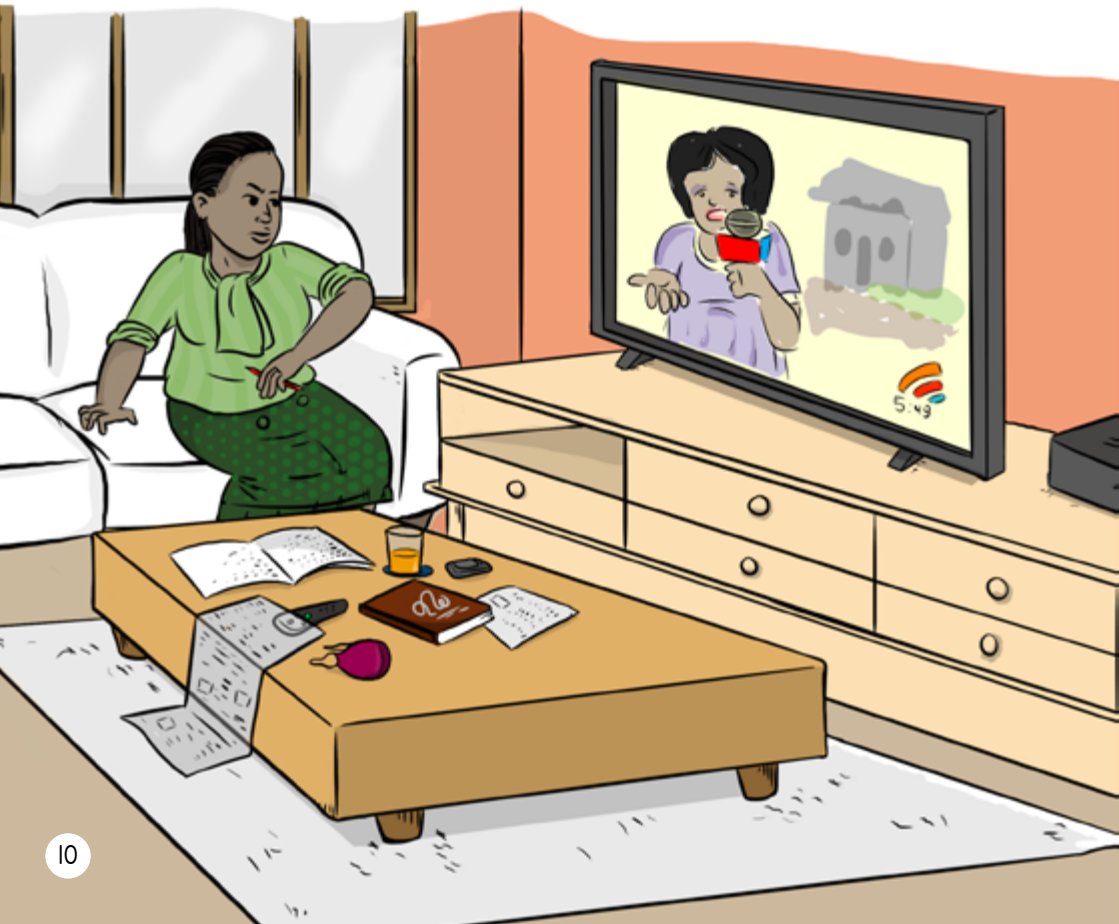
Nhloko ya xikolo u tsundzuxile vadyondzi leswaku i nguva ya vuxika lero vanhu vo tala va ta khomiwa hi mukhuhlwana hambiloko va nga tluleriwanga hi xitsongwatsongwana. Vanhu lava va dinga nseketelo na rirhandzu leswaku va ta tiya no hatlisa va hlakarhela eka vuvabyi lebyi.

U va vutisile loko va ri na vumbhoni bya leswaku a va na xona xitsongwatsongwana lexi na ku tiva leswaku i vamani lava kamberaweke exikarhi ka vona. Loko va ri karhi va suka exikolweni un'wana na un'wana a miyerile a nga ha vuli nchumu. Leyi i mikarhi yo tika no va swilo swi nga ha fambi kahle.

Endzhaku ka masiku ya khumemune ndyangu wa makhelwana wu endlile swikambelwana swa KHOVITI-19. Vatirhi va swa vutshunguri va va byerile leswaku a va nga ri na swikombiso swa xitsongwatsongwana hikokwalaho loko va khohlola swi nga va tano hikuva i xixika. Endzhaku kaloko vanhu va twile hi ta hungu rero, va khomiwile hi tingana no lava ku kombela ku rivaleriwa, kambe makhelwana a swi endla hungu ra mafenya hi ku vula a ku: "A ndzi ri eka masiku ya ku wisa eribuweni ra lwandle". Vana vakwe a va nga salelangi endzhaku hi kharikhulamu hikuva manana wa vona a va dyondzisa va ri ekaya.

Hi nkarhi lowu makhelwana a ha ri eka vutomi bya n'wayexe, wansati loyi a tipfalerile na yena ekaya u endlile vulavisisi mayelana na ku va munhu a dyondza a ri ekaya. U tekile xiboho xa ku letela vatswari emugangeni hi ta ku dyondzisa vana va ri emakaya ya vona.

Vatswari a va tsakisiwile swinene hi ta tshalatshala leri. Makhelwana wa hina u thorile un'we wa vadyondzisi va khale emugangeni ku n'wi pfuna. A va letela khumentlhanu wa vatswari hi siku hikwalaho ka nawu wa ku tshama hi ku tsalangana.



A twa ku vava kambe hikwalaho ka xivono xakwe, a nga yimanga ku letela vanhu lava a va tiyimiserile ku n'wi yingisela. Leswi makhelwana a swi endlela vaaki hambileswi ntlawa wa vatswari a wa ha chava makhelwana hikwalaho ka xitsongwatsongwana. A dyondzisa khumentlhanu wa vanhu hi nkarhi wun'we hikokwalaho ka nawu wa ku tshama hi ku tsalangana. Leyi i mikarhi yo tika no va swilo swi nga ha fambi kahle. A twa ku vava emoyeni hikwalaho ko khiriwa, kambe hikwalaho ka xivono xakwe a nga tshikangi ku letela vanhu lava a va tiyimiserile ku n'wi yingisela. Vatswari a va tsakela nkarhi lowu wa ku leteriwa hikuva a va kota ku dyondzisa vana va vona va ri emakaya. Hakunene swilo swa tika swinene naswona a swa ha fambi kahle.

Xin'wana na xin'wana mayelana na leswaku makhelwana wa mina u tluleriwile hi xitsongwatsongwana se swi rivariwile. Vatswari va hisekela ku tiva hilaha va nga dyondzisaka vana a va von ava ri emakaya. Muganga wu tsakisiwile swinene hi tidyondzo ta makhelwana. Hakunene swilo swa tika naswona a swa ha fambi kahle. Ka ha ri na ntlawa wa vanhu lowu wa ha n'wi vitanaka tanihi wansati wa xitsongwatsongwana. U swi twile hi ta vito leri kambe hikwalaho ka xivono xakwe u lo swi honisa kutani a ya emahlweni hikuva vanhu vo tala a va tsakisiwa hi ta leswi a swi endlela muganga wakwe.

Hikwalaho ka milawu ya ku tshama hi ku tsalangana, a swi tika ku va vatswari hinkwavo va ngenela mikarhi leyi ya ndzetelo ekaya ra makhelwana. Vatswari va tekile xiboho xa ku kanerisana na mufambisi wa xitichi xa rhadiyo ya muganga ku nyika makhelwana nkarhi wa ku vulavula na vatswari hi ta ku dyondza u ri ekaya.



Mufambisi wa xitichi u tekile xiboho xa ku nyika makhelwana nkarhi wa ku vulavula na rixaka hi masiku ya Ravuntlhanu hi nkarhi wa 14:00. Vito ra nongonoko a ku ri: “Swa tika naswona swilo a swa ha fambi kahle”. Makhelwana a hamba a sungula nongonoko wakwe hi ku hlamusela laha a sukaka kona na leswi n’wi hlohloteleke ku sungula ndzavisiso mayelana na ku va vana va dyondza va ri emakaya.

Sweswi nongonoko wa makhelwana wu dumile swinene. Va nwi engetelerile nkarhi wa ku dyondzisa rixaka nimadyambu hi nkarhi wa 18:00. Va hetelerile hi ku n’wi thola eka rhadiyo swa nkarhi hinkwawo. Vito rakwe lerintshwa i Manana “swa tika naswona swilo a swa ha fambi kahle”, ematshan’weni yo tiveka tanihi wansati wa xitsongwatsongwana: Swilo swi cincile, makhelwana se i nghwazi.

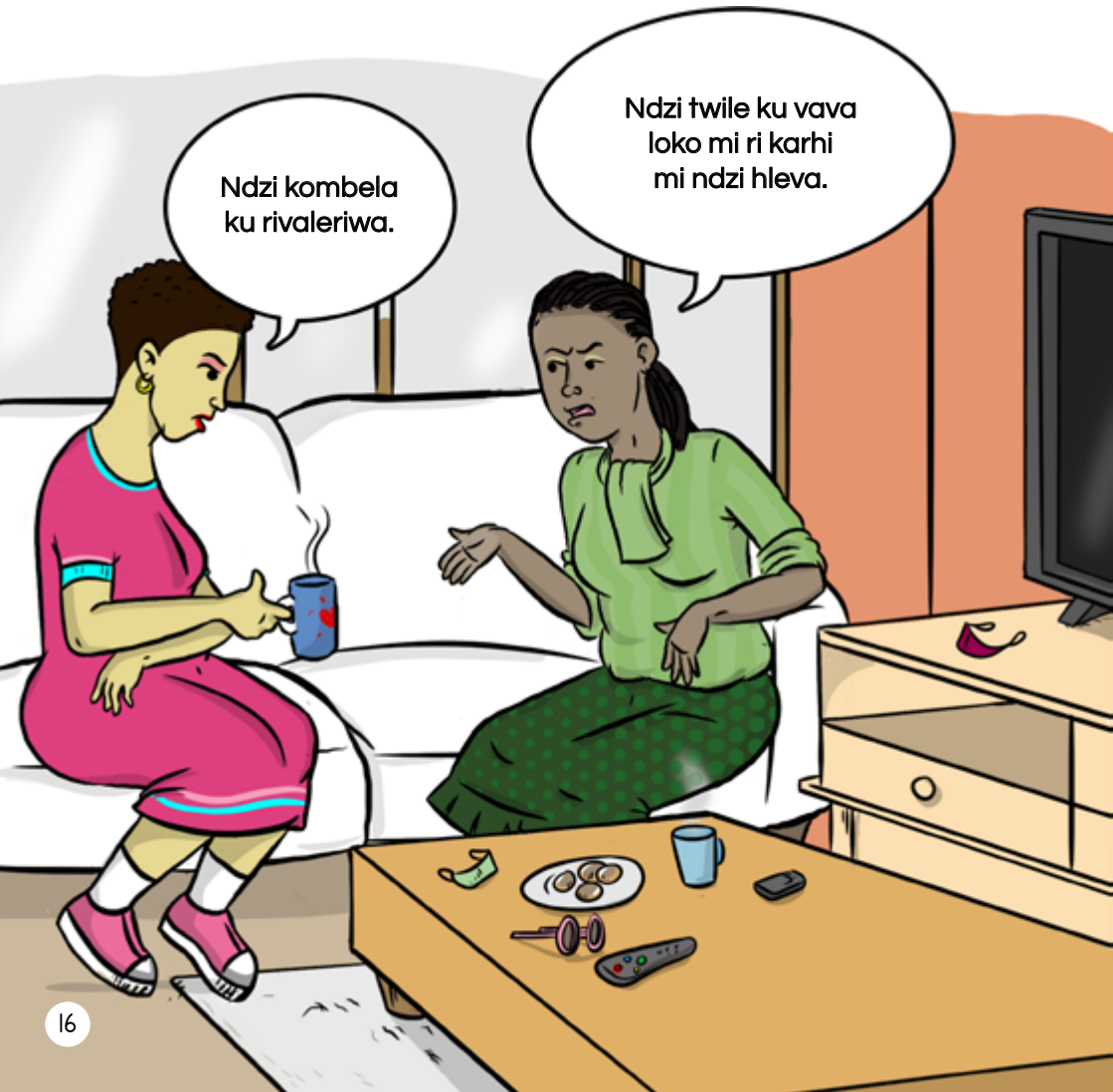
N'wana wa mufana wa makhelwana na yena u tinyikerile ku dyondzisa vadyondzi loko xikolo xi humile. U pfuna vadyondzi lava endlaka tidyondzo ta sayense. U va pfuna eka swiyenge leswi va tikelaka naswona va ntshuxekile ku vutisa swivutiso ku hambana naloko va ri etlilasini. Muganga wu n'wi duvulerile tanihi "Ntlhari ya wanununa".



Swa tika swinene naswona swilo a swa ha fambi kahle. Mikarhi hinkwayo loko a sungula ku dyondzisa vana lavan'wana, jaha ra makhelwana wa mina ri va tsundzuxa leswaku ku va ri tlharihile hileswi ndyangu wa rona a wu ri eka nkarhi wa vutomi bya n'wayexe laha vanhu a va va dambiketile, kutani manana wa rona a tshamela ro ya emahlweni no va dyondzisa a tlhela a va hlohlotela ku endla vulavisisi byo karhi eka tidyondzo ta sayense.

N'wana wa mufana wa makhelwana u byerile ntlawa leswaku hi nkarhi lowu a va hanya vutomi bya n'wayexe u dyondzile leswaku loko swilo swi tika u fanele ku khomelela eka xivono xa wena u ri karhi u papalata ku vulavula hi swilo leswi vavisaka van'wana hikuva swi nga khumba ntsako wa wena. Loko u tela hi miehleketo leyi vavisaka emoyeni ringeta ku yimbelela risimu leri u ri tsakelaka swinene leri nga ta endla leswaku mianakanyo yoleyo yi nyamalala.

Makhelwana wa mina u ndzi byerile leswaku u ndzi hlundzuckerile hikuva ndzi hlulekile ku sirhelela ndyangu wakwe loko vanhu va n'wi hleva. Endzhaku ka khumemune wa masiku loko se a ta va a pfumeleriwele ku hlangana na vanhu a nga tshembi leswaku u ta kota ku tlhela a vulavula na mina nakambe.



U ri mina ndzi byerile vanhu leswaku ndzi tsakile hikuva ndzi landzurile ku n'wi qhavula loko hi hlangana exitolo hikwalaho ko chava leswaku a nga ndzi tluleta xitsongwatsongwana. U yile emahlweni a vula leswaku a swi langutiseka ongeti a ndzi n'wi khensa ku va a nga ndzi khumbanga hikuva a tluleriwile hi xitsongwatsongwana. Makhelwana u tshikilerile leswaku ku xavisiwa hi munhu loyi u n'wi tivaka kusuka evuhlangini byakwe swa tika naswona swa nononhwa ku swi tshemba.

Na mina a ndzi khunguvanyekile hikuva endzhaku ka khumemune wa masiku a ndzi chava ku n'wi endzela naswona a ndzi nga lavi no tikuma ndzi ri na yena kusuhi. Ndzi un'wana wa lava a va tshemba leswaku a tluleriwile hi xitsongwatsongwana. U vulavula ntiyiso leswaku hi kurile swin'we tanihi vasesi hikokwalaho swi n'wi tikeleke ku ndzi rivalela kukondza siku rin'wana vana vakwe va n'wi xavelerile leswaku a tihlanganisa na mina leswaku hi ahlula swiphiso swa hina kutani hi ya emahlweni na vutomi tanihi vasesi. I ntiyiso u tihlanganisile na mina laha ndzi n'wi kombeleke ku ndzi rivalela.

Makhelwana na n'wana wakwe wa jaha a va nga tiveki emugangeni. Mavun'wa lama hangalakeke ma endlile leswaku va tikuma va pfaleriwile eka vutomi bya n'wayexe ku ri mhaka yo biha kambe makhelwana u tirhisile nkarhi lowu ku tidyondzisa yena na n'wana wakwe wa jaha. Namuntlha hi vona tinhenha ta hina, un'wana na un'wana emugangeni u vulavula hi vona. Va tshama va ri karhi va amukela swoswivula swo karhi swa kahle kusuka eka vanhu.



Vatirhelamfumo va twile hi ta leswi makhelwana a swi endlela muganga. Va nyikerile hi mali laha va kombeleke makhelwana ku sungula pfhumba ra ndzemukiso laha muganga wu nga ta dyondzisiwa mayelana na khombo ra ku dambiketa lava tluleriweke hi xitsongwatsongwana. Ku lemukisa muganga leswaku vanhu lava tluleriweke hi xitsongwatsongwana va dinga nseketelo na nhlayiseko.

Nongonoko wa makhelwana wu dumile swinene etikweni. Nongonoko wakwe wa “Swa tika naswona swilo a swa ha fambi kahle” wu n’wi winisile sagwadi ra manana wa lembe. U hi byerile leswaku u lava ku tirhisa mali leyi ku aka ndhawu ya swa mitlangu laha vana va le mugangeni va nga ta tlangela kona bolo ya milenge no endla migingiriko yin’wana. Hi Mugghivela na Sonto vana va le mugangeni va ta tlanga bolo ya milenge no endla migingiriko yin’wana. U le ku ehleketeni hi ta ku rhamba switlangi swa bolo ya milenge swa ndhuma ku ta hlohlotela vana lava lavaka ku yisa emahlweni na tidyondzo ta swa bolo ya milenge.

Makhelwana u komberile ndhawu eka hosi ya le mugangeni. Hosi ya muganga wa hina yi hlamarisile hi ku fitsongahata ka makhelwana. Mianakanyo ya ku havaxerisa vanhu lava ku lan'weke loko u ri emaxangwini yi tsemile hosi nhlana. Endzhaku kaloko ku twarile mavarivari ya leswaku makhelwana na n'wana wakwe wa mufana va tluleriwile hi xitsongwatsongwana, hosi yi lerisile masocha ya yona ku ya va hlongola etikweni va nga se tluleta vanhu hinkwavo.



Nkosikazi u xavelerile hosi ku va a va tshika voxo hikuva xitsongwatsongwana xi fana na mukhuhlwana lowu holaka endzhaku ka nkarhi. Sweswi munhu loyi a n'wi khomeke hi ndlela yo biha u vulavula na yena hi ku n'wi xixima tanihi hosi yakwe.

Hosi ya muganga yi komberile makhelwana na ndyangu wakwe ku n'wi rivalela. Hosi yi nyikile makhelwana switandzi swimbirhi. Makhelwana a tsakile swinene kambe lexi va hlamariseke hileswi endzhaku kaloko ku fikeleriwile ntwanano makhelwana a khenseke nkosikazi ematshanw'ini ya hosi. Un'wana na un'wana a tivutisa loko kumbe makhelwana a swi tivile leswaku i nkata hosi loyi a xaveleleke nuna ku va a nga hlongoriwi emugangeni a nga se tluleta un'wana na un'wana emugangeni. I ntshayilo hakunene.

Phurojeke yi sungurile, vanhu va thoriwile. Vatswari va vona va va xavela swiwitsi na swakudya. Migingiriko yi hambana ku ya hi swikili swa vathoriwa. Van'wana va celela tipala to howisela kona, van'wana va dizayina rivala ro tsutsumela kona, van'wana va aka makhumbi lama sirhelelaka rivala ra mitlangu.



Vanhu i mphephesa va kuma miholo ya vona, ku na nyanyuko lowukulu swinene emugangeni. Inkomu eka makhelwana wa hina na mbilu yakwe leyinene.

Loko phurojeke yi ri karhi yi ya emahlweni, kamara lerin'wana ri ta nyikiwa n'wana wa makhelwana wa mufana laha a nga ta dyondzisela kona vana swikili swa ku hlaya leswi nga ta endliwa hi masiku ya Mugghivela na Sonto. U tlhela a lava leswaku muganga wu sungula tlilabu ta ku hlaya. U se a tumbuluxile yin'wana tlilabu laha a hlohlotelaka vadyondzisi ku sungula tlilabu ya vona yo hlaya. Sweswi swilo swi le ku humeleleni, vaakatiko va vulavula hi ku hlaya ematshan'weni ya xitsongwatsongwana.

Ku pfuriwa ka phurojeke leyi ku vile ntlangu lowukulu swinene. Ndyangu wa hosi, tihosi kusuka emigangeni ya le kusuhi na vamiganga hinkwavo na vona a va rhambiwire. Muyeni wa hina wo hlonipheka, makhelwana, na yena u nghenerile ntirho lowu. Swakudya swi ringanile vanhu hinkwavo. Sweswi i nkarhi wa ku va hosi yi nyika mbulavulo.



Hosi ya muganga yi nyikile mbulavulo no hundzisa marito yo hlawuleka ya ku nkhensa makhelwana. Hosi yi tlhandlekerile hi ku kombela makhelwana leswaku a yima munhu un'wana na un'wana a ta vona wansati loyi a endleke leswaku siku leri ri humelela. Sweswi a wu ri nkarhi wa ku va nkosikazi a nyika xitiviso mayena na vito ra ndhawu leyi ya swa mitlangu. Hosi yi hlamuserile leswaku ku ya hi mfuwo wa ka vona nkosikazi hi yena a faneleke ku thya vito ra phurojeke.

Hakunene nkosikazi u yimile a hlamusela vanhu leswaku muako wu ta thyiwa vito ra hosi, kambe a nga se heta mbulavulo wakwe hosi yi nghenelerile yi landzula ndzinganyeto. Hosi yi tisorile ku va yi landzurile ndzinganyeto wa nkosikazi kutani yi ringanyeta leswaku vito ra ndhawu ri va leri fanaka na ra nongonoko lowu haxiwaka hi makhelwana eka rhadiyo ya muganga. Ndhawu leyi ya swa mitlangu yi thyiwile vito ra "Swa tika naswona swilo a swa ha fambi kahle." Vanhu va bile mavoko swinene kutani ku va kona ku hela ka ntirho.

SWIKHENSO

Yi tsariwile hi

Mmapadi Mamefja

Swifaniso swi dirowile hi

Moses Dhladhla

Muhleri 1

Pandelani Claudine Rambau

Muhleri 2

Isabel Seakamela

Muhleri 3

Irene Masemola

Mutumbuluxi

PixelPing Design

Muhundzuluxeri

Cohen Shipalana

Muhlerinkulu

Mafemani Baloyi



ISBN 978-0-638-00791-6



basic education
Department:
Basic Education
REPUBLIC OF SOUTH AFRICA

