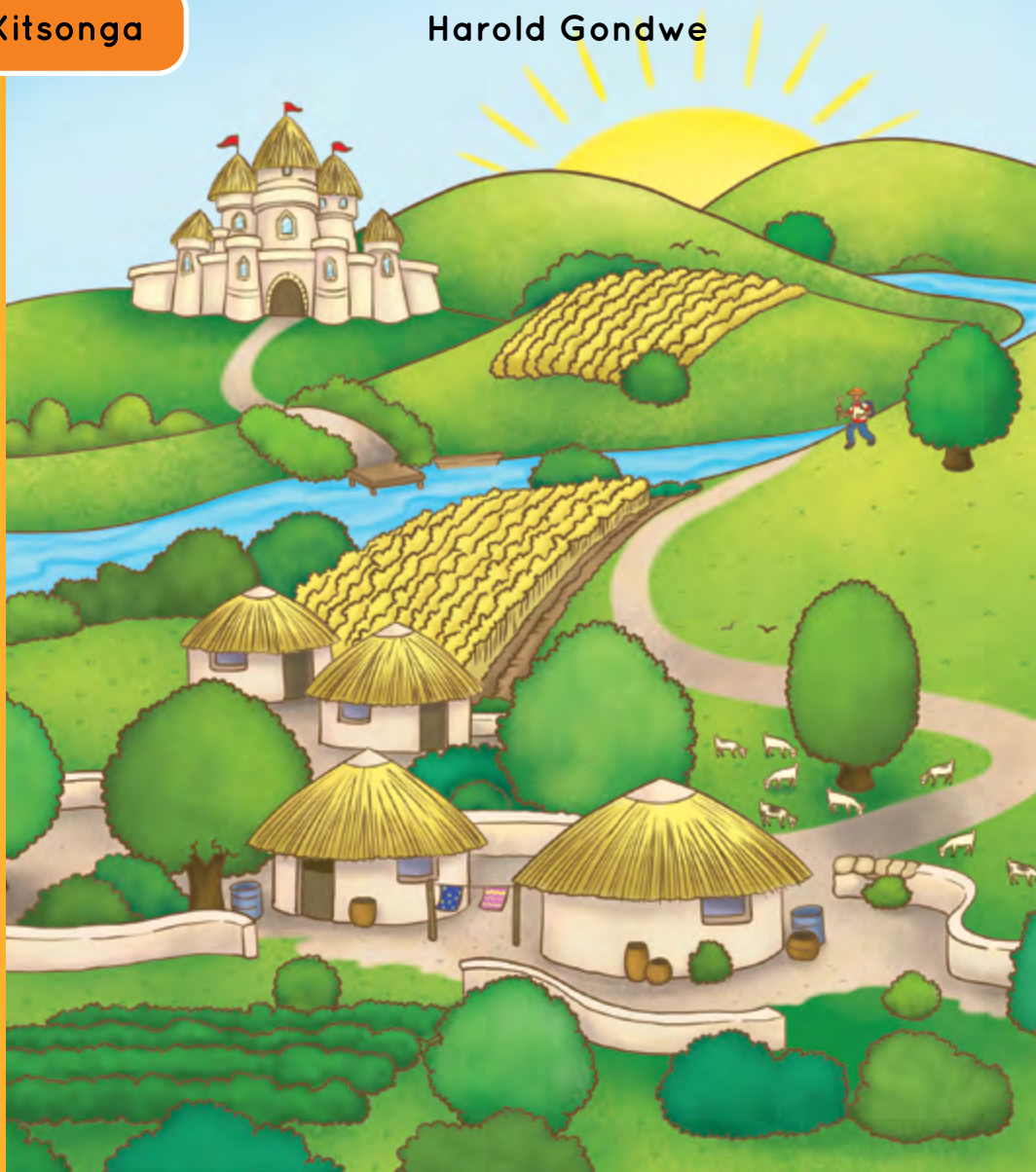




Xana nsuku wu kwihi?

Xitsonga

Harold Gondwe



Xana nsuku wu kwihi?

Yi tsariwile hi Harold Gondwe
Swifaniso swi dirowile hi Heidi-Kate Greeff



Xi hundzuluxeriwile hi Cohen Shipalana

Ttn Xigombo a tshama na nsati wakwe na vana
va mune, vanhwanyana vambirhi na vafana
vambirhi.

A wu ri muti lowu tirhaka hi ku chivirika swinene
naswona a va tihanyisa hi ku rima. A va fuwile
timbuti titsongo na tihukunyana. Vana va vona a
va tinyiketerile eka swa dyondzo naswona a va ya
exikolweni masiku hinkwawo.

Un'wana wa vafana, Hitekani a lava ku dyondzela
ku chayela swihahampfhuka.



Mufana loyi a tiyimiserile swinene ku antswisa xiyimo xa ndyangu wakwe.

Tatana loyi a tshama a khomile xigombo ku kala va n'wi thya ku ri i tatana Xigombo. A ri na xifafa naswona a rhandza ngopfu ku karihela vanhu mikarhi hinkwayo.

Loko vanghana va yena va n'wi hlundzukisa a ta twakala a ri karhi a ku: "Ndzi ta ku faya nhloko hi xigombo, a wu ndzi tivi kahle mina." Vanghana vakwe a vo tihlekela hikuva a nga si tshama a ba munhu hi xigombo



Ttn Xigombo a hamba a pfuka nimixo a ya emasin'wini yakwe. A byarile mavele, timanga, na miroho yo hambanahambana.

Lexi a xi n'wi kanganyisa i dyandza, misava a yi omile na mpfula a yi nga ni.

A tshamela ro ehleketa hi ta ndlela leyi a nga kumaka mati ha yona.



Siku rin'wana u tiberile leswaku:

“Loko ndzo cela goji ro enta no anama swinene, kumbexana ndzi nga kuma mati yo cheleta nsimu ya mina,” u vurile leswi hi ku humesa switirho swo cela, kutani a kongoma laha a ehleketa leswaku a nga kuma mati kona.

U sungurile ku cela goji kusukela nimixo. Vanhu lava a va hundza kwalaho kusuhi a va n'wi teka tanihi munhu loyi a hlanganeke nhloko, va vula leswaku swin'wana a swi nga ha tshamisekangi kahle enhlokweni ya Ttn Xigombo.



“Rivalani, xana wa swi vona leswi ndzi swi vonaka laha, xana ta ha teka kahle eka Xigombo, swi ta njhani leswaku a cela goji emakhwatini naswona ri ri karhi ri hisa hi ndlela leyi?”

Ku hlamala Mangalani un’wana wa vanghana va Xigombo.

“Na mina ndzi vona swin’wana swi kayivela enhlokweni ya Xigombo.” Va hleka havumbirhi bya vona.

“Ndzi vona swi antswa ku va hi ya vulavula na mughana wa hina hi ta twa leswi a lavaka ku swi fikelela eka leswi a swi endlaka,” ku vula Mangalani.



Xigombo u swi twile leswaku vanghana vakwe va n'wi hleka hi ku ehleketa leswaku wa hlanya. Leswi swi n'wi nyikile matimba ya ku cela swinene ku kondza a kuma mati.

Siku ri'nwana loko a ri karhi a cela u twile onge u bile ribye lerikulu swinene. Kutani a wisa leswaku a ta kota ku vona kahle ribye leri.

Kutani u tekile xiboho xa ku va a nga bi ribye leri hi matimba, kambe u ri cela hi hala matlhelo leswaku a ta kota ku ri humesa kahle.

Loko a ha ri bizi na nghingiriko wakwe, a sungula ku hlamala, "Ee, se i yini leswi ndzi swi pfupfulaka laha? Xana i ribye ra muxaka muni leri?", mahlo yakwe ya ri honokela swinene ya nga suki ehenhla ka rona.



“Xana i yini lexi, i muxaka muni wa ribye,” ku hlevetela Xigombo a ri karhi a langutisa ematlhelo, ku valanga loko ku nga ri na munhu loyi a vonaka leswi a nga le ku swi voneni.

U nkhisamile ehansi kutani a sungula ku tirhisa mavoko yakwe ku humesa ribye leri ra mangatsila.

A ri ri ribye ra ku hatima swinene naswona a ri hatima hambiloko ri phutseriwile hi misava.



Kutani u tekile xipedi a sungula ku ri cela hinkwaro ku kondza ri huma.

Hambileswi Xigombo a nga swi twisisi leswaku a ku ri muxaka muni wa ribye leri a ri kumeke, a kota ku swi vona leswaku a ku ri muxaka wa ribye wo kala swinene.

Kutani u ri hoxile enkwameni lowu a wu gaqaka emakatleni. U sungurile ku chuha kufikela laha a nga ha ri na matimba ya ku cela ku ya emahlweni ku kondza a kuma mati.

Kutani u tekile xiboho xa ku va swi antswa ku ya ekaya leswaku a ta kota ku valanga kahle ribye rakwe.

U tshamile ehansi a wisanyana, kutani a humesa swakudya swakwe swa ninhlekanhi, kutani a humesa mahewu a nwa wona.



Loko a ha tshamile, Rivalani u vuyile a fika kwalaho kutani a ku:

“Swi lo yini munghana wanga, xana u karhele? Xana i yini leswi u swi endlaka hikuva mpfula a yi le ku neni? Xana hi rini damu leri ra wena u ri celaka ri nga ta tala hi mati?”

“Xitsundzuxo xa mina eka wena hileswaku u fanele ku tshika leswi u nga le ku swi endleni hikuva vanhu va vula leswaku se wa hlanya.”



“Rivalani, xana se u rivele leswaku hi mina mani? Xana u lava leswaku ndzi ku faya nhloko leyi hi xigombo?” a vula hi ku teka xigombo.

“Xana a ha ha fanelangi ku endla misavu na wena mughana wanga?” Mina ndzo bula na wena, ku vula Rivalani a ri karhi a huma a famba.

Xigombo u vonile swi antswa ku va a ya ekaya hikuva a nga ha swi koti ku ya emahlweni no cela goji.

Loko Xigombo a fika ekaya u lo namba a nghena endlwini handle ko hlamula munhu, kutani a humesa sutukheyisi yakwe ya khale a tumbeta kona ribye rakwe.

U badamile emubedweni wakwe a ri karhi a dya marhambu ya nhloko hi ta leswi ribye leri a nga ri tirhisaka swona, kambe a nga kumangi nhlamulo yo khomeka ku kondza a khomiwa hi vurhongo.

U pfukile loko va n’wi vitanela ku ta lalela.

Xigombo u hetelerile a hleverile nsati wakwe hi ta ribye leri.

A se a ri hlantswile ri basa ku fikela laha a swi nga ha kanakanisi leswaku a ku ri nsuku.

Kutani u tekile xiboho xa ku vona swi antswa ku tshika ku cela mati hikuva vanghana vakwe sweswi va n'wi vula ku va munhu loyi a hlanyaka.



Mhaka ya ribye ra nsuku ra Xigombo yi sungurile ku duma hikuva nsati wakwe u byerile munghana wakwe hi ta xihundla lexi kutani hi yona ndlela leyi mhaka leyi yi nga dumisa xiswona.

Loko vanghana vakwe va n'wi vutisa hi ta ribye leri ra nsuku, yena u kanetile a hlambanya leswaku a nga tivi nchumu hi ta rona. U kanetile hinkwaswo mayelana na rona a vula leswaku yena a nga tivi nchumu mayelana na leswi vuriwaka hi vanhu.

Siku ri'wana Vaholobye va Hosinkulu va endzerile Xigombo ku ta n'wi byela leswaku Hosinkulu yi twile hi ta nsuku wakwe. Hosinkulu yi lava ku n'wi akela yindlu leyitshwa na ku n'wi nyika swin'wana na swin'wana leswi yena na ndyangu wakwe va swi dingaka.

Huvo ya Vukosi yi ta yisa Xigombo emahlweni ka Hosinkulu leswaku a yi nyiketa ribye leri ra nsuku hikuva u ri cerile emisaveni ya yona.

Hungu leri a ri n'wi tsakisangi Xigombo.
Khomborakona, hileswi a ku ri hava nchumu lexi
a ta xi endla.

Va sungurile ku aka yindlu emutini wa Xigombo
kutani yi tlhela yi hoxiwa fanichara yintshwa loko
Vaholobye va Hosinkulu va yimelerile kwalano
mutini wa Xigombo.

Va n'wi xaverile mpahla yintshwa kutani xiyimo
xa vutomi bya Xigombo na ndyangu wakwe xi
sungula ku cinca no va xa le henhla swinene.



Un'wana na un'wana u sungurile ku navela onge a nga va xirho xa ndyangu wa Xigombo.

"Tatana, xana wa swi tiva leswaku nsuku wa wena i mali muni?" Leswi Hosinkulu a ku endleleke swona i switsongo swinene," ku vula Mfanelo jaha ra mativula ya Xigombo.

"Mufana wanga, xana u tiva yini, wa ha ri tsanana swinene. Xana u ehleketa leswaku loko a ndzi nga kumangi nsuku lowu, leswi hinkwaswo hi nga na swona sweswi laha kaya a hi ta va na swona? A ndzi se swi twisisa na sweswi leswaku ribye leri ro hatima ri nga endla leswaku leswi Hosinkulu a ndzi xaveleke swona hinkwaswo," ku hlamula Xigombo.

"Swa antswa ndzi famba na wena tatana ndzi ta vona leswaku ku ta humelela yini."

"E-e, mufana wanga, Hosinkulu a nga kalangi a vula leswaku ndzi ta na munhu un'wana."

Siku ri vuyile ri fika ra ku va Xigombo a ta tekiwa ku ya eka Hosinkulu. Loko u ya emutini wa Hosinkulu u famba hi xikwekwetsu ku va u kota ku khupuka nambu.

Xigombo u heleketiwile hi Masocha ya Vukosi, a ri na bege leyi eka yona a hoxile nsuku.

Loko va ha ri exikarhi ka nambu Xigombo u humesile nsuku a lava ku wu hlantswa.

A tsakile swinene hikuva a khomiwile tanihi muhlonipheki. Hambi Vaholobye va Hosinkulu na vona a va navela ku fana na Xigombo.



Kutani Xigombo u sungurile ku tlangisa nsuku, a wu hoxa ehenhla a tlhela a wu gava hikuva a nyanyukile swinene naswona a nga tivi leswi a ta pfa a hungasa hi swona.

Swi nga languteriwangi, nsuku wu n'wi xupukerile loko a ha tshamile kwala kusuhi na mati, kutani a kalakala: "Yoo, nsuku wa mina," wu werile ematini.

"Mutluti wa xikwekwetsu, yimisa xikwekwetsu leswaku ndzi ya lava nsuku wa mina."

Sweswo swi nga ka swi nga humeleli, na wena wa swi vona leswaku nambu lowu wu tele hi mati naswona ku na tingwenya. Hina a hi lavi ku fa," ku vula un'wana wa vatluti va xikwekwetsu.



Loko va ri karhi va vulavula tano, se a va tshinela entsindza wa Vukosi bya Hosinkulu laha a va kota na ku vona leswaku Hosinkulu a lulamisile na nkhuvu lowukulu swinene wa ku hlanganisa Xigombo na nsuku.

Hi nkarhi wolowo, Xigombo a chuhile swinene laha a navela na ku tihoxa ematini. Xikwekwetsu xi vuyile xi fika entsindza kutani hinkwavo va chika.

Vaholobye va khomile Xigombo hi voko va n'wi heleketa emahlweni ka Hosinkulu hikuva se a lo khoma bege leyi a yi nga ha ri na nchumu endzeni ka yona.



Vaholobye na vona a va chuhile swinene hikuva a va tiva leswi humeleleke mayelana na nsuku. Va yisile Xigombo ekamareni leri Hosinkulu a yi n'wi rindzerile kona.

“Ndza ku amukela wena Xigombo laha Ntsindza wa Vukosi. Ndzi ku vitanile haleno leswaku ndzi ta vona nsuku lowu u wu celeke emisaveni ya mina,” ku vula Hosinkulu a tsakile swinene.

“Sweswi u nga ndzi nyiketa nsuku nkulukumba, endzhaku ka swona hi ta sungula ku flangela na wena eka nkhuvo lowu ndzi wu lulamiseke.”



“Xana wu kwihi nsuku Ttn Xigombo?” ku vutisa Hosinkulu a ri karhi a tshambuluta voko ku ta amukela nsuku.

Vaholobye va langutisile ehansi. A va chuhile swinene hikuva swi nga endleka leswaku Xigombo a khotsiwa ku va a lahlile nsuku.

Xigombo u hoxile voko rakwe ebegeni leyi a yi humeseke hambiloko yi nga ri na nchumu, kutani a khohlolanyana, “Hosinkulu yanga, ku humelerile xihoxo laha, nsuku wu werile enambyeni,” Hi nkarhi wolowo Xigombo a ri karhi a rhurhumela.

Hosinkulu yi vuyile yi hlundzuka swinene, “Hikokwalaho ka yini u tile laha u ri hava nsuku, a ndzi lavi wena mina kambe ndzi lava nsuku ntsena.”

SWIKHENSO

Yi tsariwile hi

Harold Gondwe

Swifaniso swi dirowile hi

Heidi-Kate Greeff

Muhleri

Mavis Ndlovu

Mutumbuluxi

PixelPing Design

Mhundzuluxeri

Cohen Shipalana

Muhlerinkulu

Mafemani Baloyi



ISBN 978-0-638-00799-2



basic education
Department:
Basic Education
REPUBLIC OF SOUTH AFRICA

